

「家添一步」

隱蔽吸毒者家庭及社區抗毒計劃

計劃報告書



主辦



合辦



全力支持



贊助





目錄



序	2 - 5
中心服務簡介	6
計劃簡介	7
計劃主要內容	8 - 13
社區抗毒領袖及社區抗毒團隊的支持	14 - 15
服務數字概況	16 - 17
個案分享	18 - 21
抗毒資訊	22 - 23
團隊感言	24 - 25
戒毒機構資訊	26 - 28
社區抗毒領袖名單	29
社區抗毒團隊名單	30
鳴謝	31



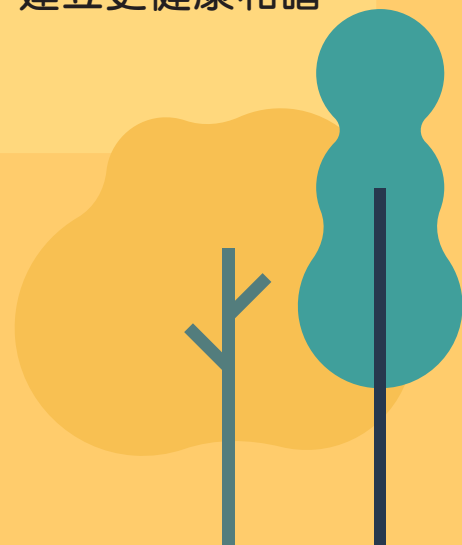
香港路德會社會服務處
服務總監 吳雪琴 女士



承蒙禁毒基金贊助，本機構在過去兩年順利推展「家添一步」隱蔽吸毒者家庭及社區抗毒計劃，計劃由路德會青怡中心主辦，觀塘區家長教師會聯會合辦，健康和諧關愛校園獎勵計劃全力支持。計劃目的希望加強社區抗毒的預防工作，支援隱蔽吸毒者及其家庭成員，建立無毒社區。

香港隱蔽吸毒問題越趨嚴重，隱蔽吸毒家庭對戒毒服務感到陌生，亦擔心被社會歧視和標籤，因吸毒而產生的個人或家庭問題都難以宣之於口，這份憂慮阻礙吸毒者及家人踏出求助的第一步，因而讓問題不斷惡化。故此，社區教育和連繫是改變的關鍵，「家添一步」計劃設有「危機評估及介入平台」，結合互聯網、WhatsApp、熱線等通訊工具，在隱蔽吸毒家庭求助的瞬間就危機作出評估及支援，緊密和家庭連繫。透過平台的專業支援，使隱蔽吸毒者和家人減輕焦慮，提昇改變的動機；也加強家人察覺家庭互動的影響力，從而接受專業的面談輔導及跟進。另外，考慮到社區接納對隱蔽吸毒家庭的重要性，計劃亦聯繫社區領袖、地區組織及團體，以推廣無毒關愛共融理念為起點，加強社區全民抗毒教育。期盼各方協力，攜手共建關愛無毒社區。

本計劃得以順利完成，衷心感謝觀塘區家長教師會聯會、健康和諧關愛校園獎勵計劃及社區各持分者的協助及參與。未來盼望能繼續與更多隱蔽吸毒者家庭同行，建立更健康和諧的社區。



觀塘區家長教師會聯會

主席 畢 禕 女士

近年來，吸毒問題變得隱蔽和難以處理，而家長在禁毒方面的角色至為重要，約六成青少年吸毒者在朋友或自己家裏吸毒，情況不容忽視，而一旦青少年染上毒癮，便給個人、家庭以及社會造成深遠的影響。

為加強對隱蔽吸毒者及其家庭的支援，並加強社區全民抗毒宣傳教育，2017年本會再次與路德會青怡中心合作，成功獲禁毒基金撥款，在觀塘區舉辦「家添一步」隱蔽吸毒者家庭及社區抗毒計劃，內容包括：於2019年1月和8月期間舉行大型「社區抗毒日」，120位的社區人士擔任本計劃的社區抗毒領袖或社區抗毒團隊，同心協助社區抗毒的預防教育工作，支援隱蔽吸毒者和他們的家庭，對症下藥，針對他們新興及最常濫用的藥物作宣傳教育；過去兩年共舉辦了5場「抗毒工作坊」，以辨識技巧及戒毒者現身說法作骨幹，包括以工作坊和探訪戒毒村等不同形式，向有機會接觸隱蔽吸毒者的社區領袖和社區人士，帶出社區共融對戒毒康復中的重要性，並加強社區人士對隱蔽吸毒者的辨識技巧，加強社區支援網絡，在社區內編織更大的防毒安全網。

另外，計劃還設有「危機評估及介入平台」，結合互聯網、WhatsApp、熱線等通訊工具，在隱蔽吸毒家庭求助的瞬間就危機作評估及支援，緊密和家庭連繫。平台的專業支援，不但協助隱蔽吸毒者和家人減輕其焦慮、提昇改變的動機，而且加強家人察覺家庭互動的影響力、安排面談作進一步跟進。

希望透過計劃提供更深層次及更廣層面的社區抗毒預防工作，並加強對隱蔽吸毒者的輔導治療及家庭支援，推動社區抗毒，期望將觀塘打造成「關愛無毒社區」。

「健康和諧關愛校園獎勵計劃」

主席 蘇麗珍 女士, MH, JP

「健康和諧關愛校園獎勵計劃」已經走過十二個年頭！

過去多年有幸得到禁毒基金贊助，路德會青怡中心執行不同計劃都得到很好成績。「家添一步」社區抗毒全攻略兩年計劃亦剛圓滿完成，實在令人鼓舞。

「家添一步」是支援隱蔽吸毒者家庭及社區的抗毒計劃。計劃將由聯繫社區領袖、地區組織及團體，以推廣無毒關愛共融理念為起點，加強社區全民抗毒教育，並進一步深化服務，於社區內以家庭介入支援隱蔽吸毒者及其家人，最後將計劃經驗和介入手法，向社區人士及業界同工分享，期盼各方協力，攜手共建關愛無毒社區。而社區活動有「社區抗毒日」、「抗毒工作坊」及「危機評估及介入平台」。

社區抗毒日

在2019年1月和8月舉行大型社區抗毒日，總共獲得超過120位的社區人士擔任本計劃的社區抗毒領袖或社區抗毒團隊，同心協助社區抗毒的預防教育工作，支援隱蔽吸毒者和他們的家人。社區抗毒日令抗毒教育不限於學校內，更擴展於整個社區，加強非在學的年輕成年人以及其他社區人士對吸毒禍害的認知，共建無毒社區。最深刻當天所有社區人士及社區抗毒領袖一起眾志成城出席抗毒日，互相支持有意義活動。

抗毒工作坊

計劃在過去兩年共舉辦了5場抗毒工作坊，以辨識技巧及戒毒者現身說法作骨幹，包括以工作坊和探訪戒毒村等不同形式，向有機會接觸隱蔽吸毒者的社區領袖和社區人士，帶出社區共融對戒毒康復中的重要性，並加強社區人士對隱蔽吸毒者的辨識技巧，加強社區支援網絡，在社區內編織更大的防毒安全網。而社區抗毒領袖踴躍出席探訪戒毒村後，深深體會戒毒者決心並鼓勵重新出發，令人感動。

危機評估及介入平台

另外，計劃結合互聯網、WhatsApp、熱線等通訊工具，在隱蔽吸毒家庭求助的瞬間就危機作評估及支援，緊密和家庭連繫。平台的專業支援，不但協助隱蔽吸毒者和家人減輕其焦慮、提昇改變的動機，而且加強家人察覺家庭互動的影響力、安排面談作進一步跟進。

觀塘要創造和諧、關愛的社區，要「零」吸毒實在有賴各位全力支持，群策群力！才可以讓夢想實現。大家繼續加油！

「健康和諧關愛校園獎勵計劃」

副主席 林建華 博士, BBS, MH

近年，香港吸毒問題變得隱蔽和難以處理，為加強對隱蔽吸毒者及其家庭的支援，並聯繫社區進行全民抗毒宣傳教育，由路德會青怡中心負責推行，禁毒基金贊助為期兩年的「家添一步」隱蔽吸毒者家庭及社區抗毒計劃（1/7/2018-30/6/2020）已完滿完成。

感謝此計劃邀請「健康和諧關愛校園獎勵計劃」及轄下的多個社會服務團體支持。計劃亦聯繫了很多社區領袖、地區組織及團體，以推廣無毒關愛共融理念為起點，加強社區全民抗毒教育，為進一步深化服務，計劃以家庭介入支援隱蔽吸毒者及其家人，最後將計劃經驗和介入手法，向社區人士及業界同工分享，目的是讓社會各方面共同協力，攜手共建關愛無毒社區。計劃包括三方面：

（一）社區抗毒日

於2019年1月和8月舉行大型社區抗毒日，總共獲得超過120位的社區人士擔任計劃的社區抗毒領袖或社區抗毒團隊，同心協助社區抗毒的預防教育工作，支援隱蔽吸毒者和他們的家庭。社區抗毒日讓抗毒教育不限於學校內，更擴展於整個社區，加強在學校以外的年輕成年人以及其他社區人士對吸毒禍害的認知，共建無毒社區。

（二）抗毒工作坊

計劃在過去兩年共舉辦了5場抗毒工作坊，以辨識技巧及戒毒者現身說法作骨幹，包括以工作坊和探訪戒毒村等不同形式，向有機會接觸隱蔽吸毒者的社區領袖和社區人士，帶出社區共融對戒毒康復中的重要性，並加強社區人士對隱蔽吸毒者的辨識技巧，加強社區支援網絡，在社區內編織更大的防毒安全網。

（三）計劃設立「危機評估及介入平台」，結合互聯網、WhatsApp、熱線等通訊工具，在隱蔽吸毒家庭求助的瞬間就危機作評估及支援，緊密和家庭連繫。平台的專業支援，不但協助隱蔽吸毒者和家人減輕其焦慮、提昇改變的動機，而且加強家人察覺問題、推動家庭互動的影響力、從而安排面談作進一步跟進。

眨眼間計劃已圓滿完成，在此，感謝路德會青怡中心主任及在社工們的全力推行，社會人士的積極參與，我們才能成功打造一個邁向無毒的觀塘社區。



中心服務簡介

路德會青怡中心為本計劃的主辦機構，是社會福利署資助全港十一間濫用精神藥物者輔導中心之一，致力為觀塘區之吸食危害精神藥物人士及其家庭提供個案輔導，協助他們脫離吸毒習慣，從而建立健康人生。

此外，中心亦為區內中學提供預防教育工作，並於地區進行外展服務，以協助青少年對毒品建立正確認識，遠離毒品。同時，中心亦為區內之青少年及社區人士提供專業培訓，加強有關人士對青少年毒品問題的關注及加強其處理技巧。



計劃簡介

根據藥物濫用資料中央檔案室(檔案室)的統計數字顯示，隱蔽吸毒及年輕成年人吸毒問題仍需關注。承蒙禁毒基金贊助，於 2018 年 7 月開展為期兩年的「家添一步」隱蔽吸毒者家庭及社區抗毒計劃，旨在為家庭支援更添一步。計劃考慮到社區接納對隱蔽吸毒家庭求助動機的影響，以及在家庭介入這範疇上，業界經驗分享的重要性。故此以三個層面，處理隱蔽吸毒問題，並獲各社區領袖的支持，共同打造「關愛無毒」的社區。



社區抗毒及支援 戒毒共融 消除隱蔽

- 社區抗毒資訊推廣
- 優秀社區抗毒領袖

經驗及手法分享 業界分享 共享經驗

- 家庭工作經驗分享
- 社區工作經驗分享

家庭介入及輔導 求助有門 一站式介入

- 危機評估及介入平台
- 支援隱蔽吸毒家庭
- 支援隱蔽吸毒者
- 心理治療

計劃主要內容

為了推廣無毒社區，加強社區人士對毒品的警覺性及提供求助資訊，計劃共舉行了兩場社區抗毒日及五場抗毒工作坊。

社區抗毒日



一眾嘉賓、社區抗毒領袖及社區抗毒團隊大合照





嘉賓同心推廣抗毒資訊



嘉賓為戒毒人士打氣



義工組成樂隊
以音樂宣揚抗毒訊息



戒毒者透過展示自己製作的藝術品
分享戒毒的心路歷程



不少街坊參與攤位遊戲活動
場面熱鬧





社區抗毒領袖認識香港戒毒服務



社區抗毒領袖了解毒品對身心的影響



一眾社區抗毒領袖到訪香港基督教新生協會，
認識院舍戒毒服務

青年抗毒工作坊



向青年領袖分享抗毒資訊

「向大麻說不」教育展



一眾社區抗毒領袖合照



過來人分享戒毒經歷，讓社區人士更明白戒毒者的心路歷程



青怡同工同心抗毒



以攤位遊戲推廣抗毒資訊



集合社區人士的力量
為戒毒人士打氣

社區抗毒領袖 及 社區抗毒團隊的支持

計劃連繫區內重要持分者

(包括：區議員、地區機構等社區領袖及團體)，擔任本計劃的社區抗毒領袖及社區抗毒團隊，向社區人士宣揚抗毒資訊，加強社區支援網絡。透過具公信力的社區領袖分享，提升社區對戒毒服務和戒毒者的接納，令更多隱蔽吸毒家庭釋除疑慮，更容易求助。

領袖的支持



服務數字概況

計劃設有「危機評估及介入平台」結合互聯網、WhatsApp、熱線等通訊工具，在隱蔽吸毒家庭求助的瞬間就危機作評估及支援，緊密和家庭連繫。運用介入面談、家庭輔導、安排家庭活動或家訪等手法，令家人可以在關係和互動中，推動隱蔽吸毒者改變。

戒毒輔導專線來電者統計

截至2019年12月31日，計劃共收到511宗求助及查詢個案，其中193名吸毒者自行求助，155名吸毒者家人(父母、兄弟姊妹、子女、夫婦)，有163名是其他(朋友、男女朋友或不詳)。193名吸毒者自行求助中，有35名沒有透露性別、42名女性、116名是男性

計劃吸毒個案統計

透過計劃接受輔導服務跟進的吸毒個案中，有20名個案為男性，10名個案為女性。男個案及女個案的平均年齡分別為32歲及34歲，平均吸毒年期分別為4.4年及9.17年。

大麻

11%

可卡因

17%

白瓜子

3%

手機社交平台及抗毒資訊分享

82948人次

危機評估及介入平台

4121人次

社區抗毒日及流動抗毒資訊站

1694人次

社區抗毒工作坊

951人次



冰毒

36%

咳水

11%

氯胺酮

22%



「雙重導向」以家庭為本之 戒毒評估和介入手法

隨著家人求助電話的遞增，戒毒輔導者需要掌握如何支援求助的家人，促使家人發揮其重要角色，抓緊推動戒毒的先機。為此，中心的輔導心理學家及資深社工總結輔導家庭經驗，透過兩個導向和五個層面，提升吸毒者戒毒動機。以下是一個戒毒個案的分享，以家庭導向方式協助個案成功戒毒。

家庭關係

家人資源

家庭導向

吸毒者本質

環境管理

轉化時刻

戒毒導向

啟文吸食可卡因超過十年...



啟文吸食可卡因超過十年，一直覺得沒有問題，甚至自以為可以控制毒品。然而五年前吸毒漸趨頻密，甚至因吸毒而曠工。啟文因吸毒而入不敷支，需要借錢維持生活和吸毒，他認為無法再駕馭毒品而致電戒毒輔導專線，尋求協助。在第一次面談中，啟文表示已順利停毒一星期，但又擔心自己會重蹈覆轍，想找出減低毒癮的方法。在評估的過程，他認為可卡因沒有對身體造成影響，生活亦沒有特別壓力，只是不願意向家人尋求支援。最後，啟文表示不需要社工協助，有信心獨力面對毒品問題。承認吸毒問題並不容易，決意戒毒更需要契機。半年後，啟文因身體不適入院。住院期間，太太每天到醫院探望他，他反思過去十年，吸毒如何影響他與家人之間的關係，他無法對家人坦白。回想家人在過去對自己的付出，頓然覺得與家人的關係才是他所重視的。所以，他決定面對毒品問題，主動致電給社工，重新申請戒毒服務，並願意與太太嘉意一同到中心。

家人之間的高牆

在家庭面談中，嘉意表示早在兩年前已經發現端倪。「雖然每次質問他是否有第三者，其實想他坦白。無奈地，他一言不發，仍然繼續吸毒。」自此之後，嘉意再不知道怎樣處理，寧願寄情工作，不再理會啟文，讓關係進入冰河時期。「其實哥哥姐姐也感到啟文的行為奇怪，不停藉故相約他見面，甚至特意深宵駕車到樓下聊天，但啟文沒有透露半點。」啟文猜出哥哥姐姐的來意，但無法面對家人的關心。一句關心說話，十種自責想法，令啟文更逃避，更不願表達自己的真實情況，家人也束手無策。

無私的愛

此刻啟文願意鼓起勇氣，先向嘉意承認自己的毒品情況，再親自登門拜訪哥哥姐姐，向他們坦白吸毒經過。當可以對家人坦白時，啟文形容心情是舒暢的。他起初以為家人會不停責罵，也可能從此與他劃開清界線。從前，他擔心坦白後會失去家人，只好繼續吸毒逃避問題，把這些信以為真的畫面不停強化。然而，這次實際經驗讓他重新認識家人，家人的接納讓他願意繼續堅持戒毒。

「錢花費後總有方法賺回，但失去親情卻難以彌補。」之後，哥哥和姐姐定時致電給他聊天，也於週末進行家族聚會。嘉意曾經擔心定時的電話變得煩擾，但啟文卻認為是關心及重建信任的方法。兩人更共同商討面對啟文心癮的方法，嘉意表示會與他跑步，也願意夜晚在家中把酒言歡。啟文十分懷念這種拍拖時相處的模式，也覺得吸毒把這些情景摧毀了。重建關係，由過去的成功經驗開始。

重建關係

「如果沒有家人，不知可以怎樣戒毒？」啟文語重心長地說。他認為戒毒需要支持，家人是最重要的支援網絡。在啟文的經驗中，他鼓起勇氣向哥哥、姐姐及太太坦白吸毒事件和後來定期的家庭聚會，讓他有機會與其他家庭成員重新連結。啟文過去面對壓力時，就會吸毒。現在他可以向家人坦白，發現原來向家人發牢騷，暢所欲言地表達自己，甚至發牢騷也可以舒緩壓力。得來不易的關係重建，啟文表示要珍惜。



社工介入及跨專業合作

啟文重視社工的協助，他發現需要解決的問題很多，過去選擇逃避。這次社工與他一起把問題重新分類，讓啟文可以放回適當的「問題櫃」中，重新反思問題的解決方向。「解決問題仍然需要依靠自己的努力，但你(社工)讓我知道我有能力解決問題。」在這段時期中，啟文面對毒品的誘惑時，感激社工即時回應及陪伴，讓他可以堅守停毒。及後，他重新認識心癮的階段及毒品的實際影響。「坦白說，你所說的實際情況，反而是吸毒者不知道。重新了解復吸的可能，讓我可防備。」所以，社工的評估與介入、精神科護士的精神健康評估、精神科醫生的藥物治療、臨床心理學家的心理治療，讓他可以繼續持守戒毒。嘉意重視家庭面談的機會。過去很想了解多些有關啟文的戒毒情況但又擔心會影響戒毒步伐，對於像啟文這樣不易表露內心感覺的男士，面談就有助建立溝通平台，讓他可以坦白自己過去的事情，也可讓雙方了解毒品的影響、戒毒歷程的不同階段以及戒毒時有機會面對的困難等，讓雙方都可以有一個清晰的戒毒藍圖，有信心努力支持下去。

後語..

吸毒是選擇，戒毒是努力，兩者都是從自己出發。在啟文的個案中，欣賞啟文的積極及家庭的支持。社工是建構平台的工匠，執行是來自啟文的努力及堅持。家庭之間的有效相處，是處理問題的核心。家人願意配合，適當的問候提醒，對啟文是推動力。定期的家庭聚會，對啟文是關心的表現。戒毒支援，由重建家庭關係開始。

計劃主任 胡永華



抗毒資訊

本計劃邀請了插畫師繪圖了不同主題的抗毒插畫圖，特意輯錄於報告書內。盼望讓更多人了解香港的戒毒服務和戒毒者的心聲。

同心抗毒：認識院舍戒毒服務

Panel 1: 鍾先生，你是想跟我分享些什麼？
 小華，你知道嗎？香港有很多戒毒輔導服務，幫助那些因吸毒品而受苦的人，其中不少是院舍戒毒輔導和社區戒毒服務。

Panel 2: 院舍戒毒輔導是戒毒人士居住一個穩定安全的住宿環境，讓戒毒人士過得無憂生活。
 那戒毒人士要在院舍做些什麼？

Panel 3: 除了知道的戒毒輔導外，他們也會學習不同知識和技巧，培養興趣，努力堅強自己。
 明白了！相信他們的過會也很不容易...

Panel 4: 沒錯！戒毒之路並不容易，但家人和社區人士的支持與協助對戒毒人士來說是很重要的。
 對呀！我們也會為戒毒的朋友和家人打打氣，同時戒毒之路。

5500 3883 戒毒輔導專線

香港社會福利署
 香港康復服務處
 Drug Services Unit
 Hong Kong Rehabilitation Services, LC-HKS

同心抗毒：認識社區戒毒服務

Panel 1: 鍾先生，上次你給我們介紹了院舍戒毒輔導，今次我想我們介紹社區戒毒服務。
 對呀！你知道嗎？根據香港地區，共有11間密閉精神藥物考輔導中心，而我曾去過的路邊會堂中心也是其中之一。

Panel 2: 這些中心是怎樣幫助社區人士戒毒呢？
 中心為社區提供多種輔導和支援服務，也為吸毒者和家人提供以社區為本的戒毒治療及復康支援服務。

Panel 3: 那具體上中心會做些什麼呢？
 中心會為吸毒者提供醫療評估、個人及家庭輔導、小組治療、復康支援服務等等。

Panel 4: 明白了！院舍戒毒輔導和社區戒毒輔導對在戒毒上扮演不同而又很重要的角色，對人們都能夠戒除毒品，重獲自由！

5500 3883 戒毒輔導專線

香港社會福利署
 香港康復服務處
 Drug Services Unit
 Hong Kong Rehabilitation Services, LC-HKS

同心抗毒：向大麻說不！

親朋好友，有人說大麻只是一種「草本植物」，吸食大麻並不會傷害身體，是真的嗎？

大麻由一種名為 Cannabinol Tetrahydrocannabinol (THC) 的化學成分所組成，會迅速進入血管，並影響腦部運作，對身體造成傷害的！



吸食大麻對身體有什麼影響？

在生理上，吸食大麻的化學成分，在心理上，會令人覺得緊張、沒精打采、食慾不振、甚至患上精神症。



既然吸食大麻嚴重影響身心健康，為什麼仍有人繼續吸食呢？

吸食大麻會令腦部神經受損，令記憶力減退，令心跳加速，甚至令某些人患上大麻癮。

這煙草，大麻煙草一種，含有身體+精神毒品！



希望大家能認清大麻的化學，愛惜自己的身體！

5500 3883 戒毒輔導專線



香港戒毒中心
香港勵志會社會服務處
Encompass Lighthouse Centre
Hong Kong Lighthouse Social Services, LC-ENCS



同心抗毒：吸毒辨識-你要識!

親朋好友，我們可以如何辨識吸毒人士？

你可以從他們的行為、表情、精神狀態、個人物品及方面觀察，如果從身邊的人有三個或以上的情況，他可能已受吸毒影響了。



行為表現上，吸毒者說話含糊、精神萎靡，他們在吸毒前會自語、說話或受毒品的佻動/抽動。

另外，他們也會變得沉默、不出聲，也會突然改變睡眠習慣，如一天睡上十小時，或睡上一星期，他們的社交習慣也會改變，如突然變得不理人。



吸食量很大的轉變，那麼在精神狀態上，他們會做什麼不一樣的行為呢？

他們會變得精神恍惚，也會容易感冒，甚至嘔吐、咳嗽。

個人物品方面，他們可能會擁有錢包、衣服的設計、煙草煙管、煙草煙管、煙草煙管。

明白了，我們如何可以在生活中留意身邊的朋友、同事、家人、甚至鄰居，在有需要時向他們伸出援手。



5500 3883 戒毒輔導專線



香港戒毒中心
香港勵志會社會服務處
Encompass Lighthouse Centre
Hong Kong Lighthouse Social Services, LC-ENCS



同心抗毒：與戒毒者同行

戒毒者在戒毒路上會遇到很多困難，他們需要我們和專業人士一起與他們同行。

每一位戒毒者都有一種，即是一個普通人，關心他們……

傾心傾聽……

他們需要時間，戒除毒癮的渴望……

戒毒者已經經歷了不少重面的成長經歷和難關的考驗……



如能多一點點幫助，相信戒毒者更有信心離開毒品世界。



5500 3883 戒毒輔導專線



香港戒毒中心
香港勵志會社會服務處
Encompass Lighthouse Centre
Hong Kong Lighthouse Social Services, LC-ENCS





計劃主任 胡永華

整個禁毒基金計劃推行接近 2 年，與社區人士共同建立一個無毒社區。計劃集合不同的社區持份者，包括區議員、校長、家長、地區團體主席、社福機構，制服團隊等，組織成社區抗毒領袖及社區抗毒團隊，感謝各單位的支持及幫忙。

社區抗毒活動多元化，分別有社區嘉年華活動、大麻禍害教育展、戒毒者分享講座、抗毒領袖工作坊、抗毒青年領袖工作坊及抗毒領袖探訪院舍。還記得探訪院舍當日，同行的抗毒領袖認為院舍服務位處郊外，環境清幽，能夠讓戒毒者反思過去的人生。院舍內有不同的工作體驗，包括農耕工作及裝修學習，抗毒領袖覺得整個服務能夠協助戒毒人士戒毒外，也可以為他們離院前作好準備，讓他們重投社會工作，是一個十分合適的配套。活動完成後，一眾抗毒領袖更加有信心可以向身邊有需要人士提供適切的轉介。

工作坊中邀請不同的戒毒者作經歷分享，細膩的描繪，讓抗毒領袖及抗毒青年領袖明白戒毒的過程並不容易，踏進無毒人生更加需要勇氣及支持。每次完成後，都見到不同的領袖親自走向康復者，給予不同的鼓勵。簡單的「拍膊頭」、握手，感受到他們對康復者的關心與關懷，戒毒者也可以重新接觸社會。

感謝有多位抗毒領袖同行，感到觀塘區有很多有心人士願意連成一線，為觀塘區織出一個抗毒網絡，讓社區中有需要的人士，可以得到適切的服務及關心。「家添一步 同心抗毒」。

計劃社工 何惠傑

「戒毒工作」在我而言，不只是治療性，亦是預防性。為期兩年的「家添一步」計劃，一方面為隱蔽吸毒者家庭提供適切的支援，另一方面亦致力與不同界別的社區領袖，在社區內積極推廣抗毒資訊，務求做到更全面的「戒毒工作」。

隨著社會轉變，吸食毒品的場所由社區逐漸轉至家庭甚至更隱蔽的地方，要接觸吸毒者的工作變得更為困難，家添一步的工作團隊過去嘗試透過社區、家庭、青少年群組以至網上工作等渠道，支援隱蔽吸毒者及其家人。兩年來的體會讓我感覺，這些工作固然盡善只可惜仍未盡美。普羅大眾都了解毒品是禍害，是負面的，對此我並不反對.....

團隊感言



然而並非普羅大眾理解，吸毒者與毒品不一樣，每個吸毒者背後都有他們的故事和理由，或許我們難以認同，但至少我希望大眾可以嘗試理解，畢竟鼓勵社會接納戒毒人士亦是我們推廣社區教育的其中一個重要目標。

的確，戒毒並非易事，縱然理論手法再多，我認為亦不及「同心同行」，以同理心理解身邊的吸毒者，再以身同行實踐整個戒毒的歷程。我期望「家添一步」可以吸取過去的經驗，與各個持分者將抗毒的信念「再添一步」，亦寄望社區大眾不要忽視自己的支持對於戒毒康復者的重要性，若社區為家，「家」的支持，在「戒毒工作」上其實既有治療，亦有預防之效。

計劃社工 曾秋然

不經不覺為期兩年的「家添一步」隱蔽吸毒者家庭及社區抗毒計劃經已圓滿結束，因近年隱蔽吸毒的問題越趨嚴重，支援隱蔽吸毒者及其家庭的工作，的確充滿不少挑戰。在計劃中能與青怡同工和一眾社區抗毒領袖及社區抗毒團隊並肩作戰，同心抗毒，實在感恩！

參與本計劃，令我更深刻地體會戒毒工作「內外兼備」的重要性。作為一位戒毒輔導的工作員，固然要緊守崗位，在輔導室「內」為每一位戒毒者及家人提供適切的戒毒輔導服務，藉連繫戒毒者及家庭成員，打破因毒品而造成的隔膜，攜手處理吸毒問題；除此之外，戒毒工作亦要走到輔導室「外」，推動社區人士關注區內的隱蔽吸毒問題，使更多人了解隱蔽吸毒者在吸毒背後所背負的困難，透過共同參與社區抗毒的工作，支援更多有需要的家庭。

在此，我衷心感謝區內不同持分者的協助與支援，使計劃順利完成。特別感謝一眾社區抗毒領袖及社區抗毒團隊與青怡團隊同心抗毒，共同建立一個健康、和諧共融的無毒社區。最後，我感激曾參與本計劃的每一位服務使用者，感謝你們對團隊的信任，好讓我們能陪伴你們走過戒毒路上的高山低谷。祝福每一個家庭都能繼續擁抱愛與希望，得著更豐盛的生活。

各區濫用精神藥物者輔導中心

機構名稱	電話	服務地區
香港路德會社會服務處 路德會青怡中心	2712 0097	觀塘
香港路德會社會服務處 路德會青欣中心	2660 0400	大埔、北區
香港路德會社會服務處 路德會青彩中心	2330 8004	黃大仙、西貢
香港基督教服務處PS33 尖沙咀中心	2368 8269	九龍城、油尖旺
香港基督教服務處PS33 深水埗中心	3572 0673	深水埗
明愛容圃中心	2453 7030	屯門
東華三院越峰成長中心- 中西南及離島服務處	2884 0282	中西南及離島
東華三院越峰成長中心- 東區及灣仔區域服務處	2884 0282	東區及灣仔
香港聖公會福利協會 新念坊	8202 1313	沙田
基督教香港信義會 天朗中心	2446 9226	元朗
香港青少年服務處 心弦成長中心	2402 1010	荃灣、葵青

自願住院戒毒治療及康復計劃機構

機構名稱	電話	服務對象
明愛黃耀南中心	2335 5088	男
香港戒毒會	2575 3300	男女
香港基督教服務處賽馬會日出山莊	2468 0044	男
基督教互愛中心	2782 2779	男女
基督教香港信義會靈愛中心	2612 1342	男
香港晨曦會	2714 2434	男女
得基輔康會恩慈之家	8104 2188 / 2673 8272	男
基督教巴拿巴愛心服務團	2640 1683	女
基督教正生會	9027 2547	男女
基督教新生協會	2397 6618	男
基督教得生團契	2329 6077	男
聖士提芬會	2720 0179	男女
榮頌團契	9166 6232	男
全備團契	9200 8546	男
香港善導會	2527 1322 / 2865 1333	男女

戒毒輔導服務中心

機構名稱	電話
明愛樂協會	香港中心 2893 8060
	九龍中心 2382 0267

衛生署轄下美沙酮診所

機構名稱

電話

美沙酮診所

2835 1831 / 2835 1834

醫院管理局轄下物質誤用診所

機構名稱

電話

九龍醫院物質誤用診療所

3129 6710

東區尤德夫人那打素醫院物質誤用診所

2595 4546

威爾斯親王醫院/北區醫院藥物濫用診所

3505 2584

葵涌醫院藥物誤用評估中心

2959 8082

青山醫院屯門物質濫用診療所

2456 8260

瑪麗醫院精神科藥物濫用診所

2517 8140

九龍東物質誤用診所

3949 5070

社區抗毒領袖名單 (排名不分先後)

葉興國先生, BBS, MH, JP
黎樹濠先生, BBS, MH, JP
潘任惠珍女士, BBS, MH
林建華博士, BBS, MH
黃帆風先生, BBS, MH
蘇麗珍女士, MH, JP
陳華裕先生, MH, JP
洪錦鉉先生, MH
簡銘東先生, MH
張順華先生, MH
黃春平先生, MH
姚柏良先生, MH
柯創盛先生, MH
潘進源先生, MH
馮美雲女士, MH
郭必鏗先生, MH
奚炳松先生, MH
畢 璋女士
金 堅女士
林 璋先生
謝 芳女士
彭 誠先生
敖美蘭女士
簡小燕女士
林家強先生
張姚彬先生
張琪騰先生
謝淑珍女士
張培剛先生
黃子健先生
陳俊傑先生
鄧咏駿先生
譚肇卓先生
鄭強峰先生
馬軼超先生
符碧珍女士
陳耀雄先生
何啟明先生
高家裕先生
賴永春先生
許有為先生

胡勁恆先生
呂爽群先生
張洛淋女士
馮泓叡先生
余邵倫先生
曾榮輝先生
鄺星宇先生
吳玉玲女士
陳鳳儀女士
蔡碧治女士
陳鳳娟女士
羅惠連女士
張佳圓女士
劉桂珠女士
李金珠女士
陳三妹女士
蔡捷成先生
賴乙星先生
陳嘉慧女士
蔣小蘭女士
陳軒軒女士
區鑑儀女士
黃啟燊先生
林麗群女士
楊潤色先生
廖麗嫻女士
陳志華先生
阮建輝先生
李秀鳳女士
古建玲女士
李德芝女士
何心瑜女士
李彩銘女士
史東甫先生
文廉伯先生
楊景欣女士
黃松堅先生
連海江先生
梁潤豪先生
鄭發雄先生
盧廣文先生

關志鴻先生
鄭金蓮女士
何炳恩先生
潘麗麗女士
何建婷女士
文志禮先生
邱啟鴻先生
吳文輝先生
黃澤禮先生
陳志銘先生
何妙玲先生
簡燕萍女士
何庸亞博士
何英儀女士
吳肖娥女士
蔡煥均先生
歐陽均諾先生
劉陳紅輝女士

社區抗毒團隊名單 (排名不分先後)

明愛賽馬會德田青少年綜合服務
錫安社會服務處綜合青少年服務中心
香港基督教女青年會賽馬會樂華綜合社會服務處
宏施慈善基金社會服務處
循道衛理觀塘社會服務處牛頭角青少年綜合服務中心
香港小童群益會賽馬會油塘青少年綜合服務中心
香港小童群益會賽馬會秀茂坪青少年綜合服務中心
香港小童群益會賽馬會「夜貓子民」東九龍夜青服務隊
香港小童群益會觀塘區青少年外展社會工作隊
香港中華基督教青年會藍田會所
香港中華基督教青年會觀塘會所
香港遊樂場協會彩德青少年綜合服務中心暨「新境界」社區支援服務計劃
香港基督教服務處觀塘樂Teen會



鳴謝 (排名不分先後)

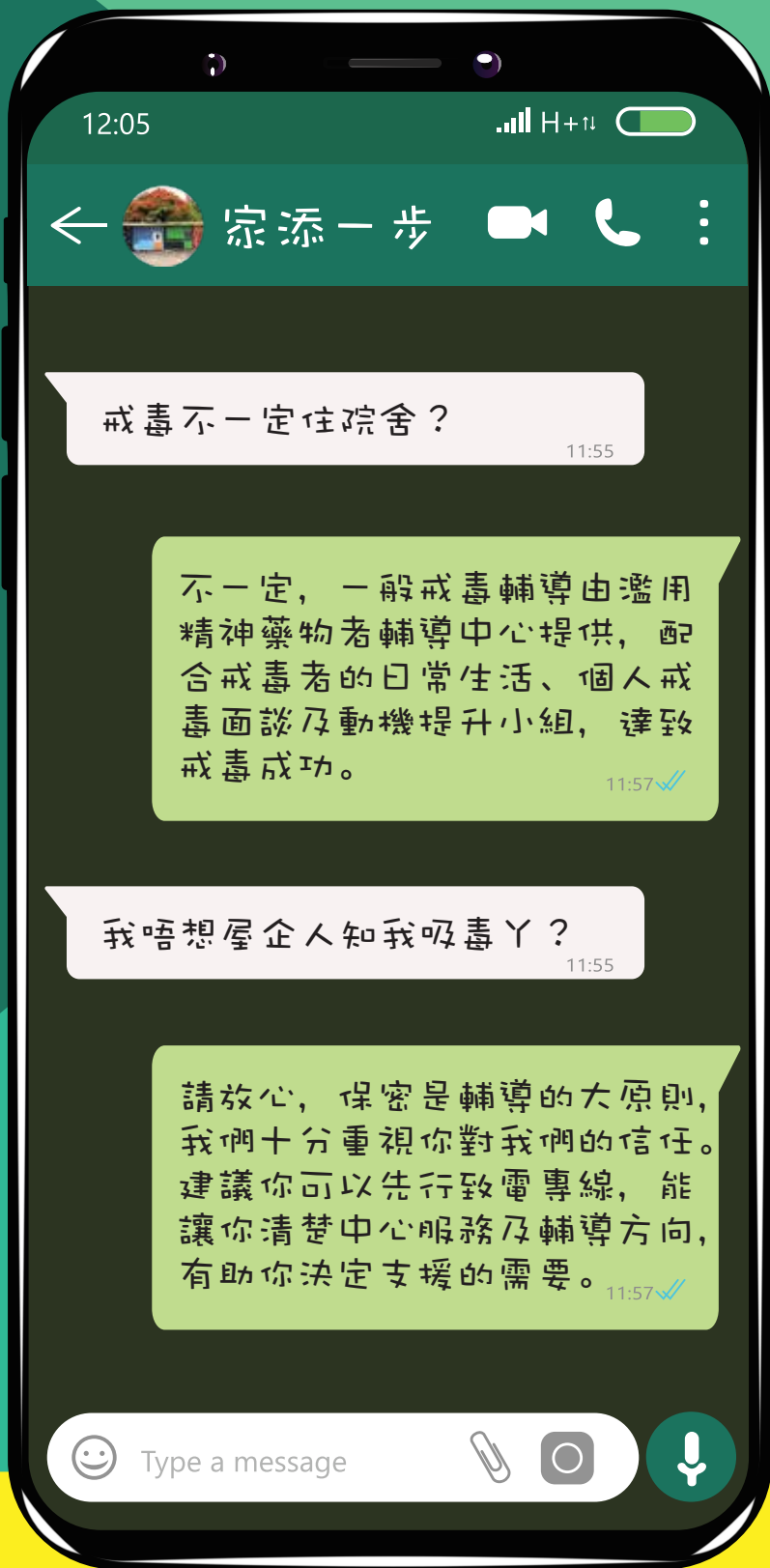
觀塘區議會
藍田分區委員會
秀茂坪分區委員會
觀塘西分區委員會
觀塘南分區委員會
觀塘中分區委員會
四順分區委員會
觀塘區學校聯會
景田社區關愛聯會
麗港居民聯會
安泰居民會
樂趣寶居民會
香港校董學會
油塘家園
聖愛德華天主教小學 家長教師會
路德會聖馬太學校 家長教師會
仁濟醫院羅陳楚思中學 家長教師會
中華基督教會蒙民偉書院家長教師會
樂善堂楊仲明學校 家長教師會
中華基督教會基智中學家長教師會
慕光英文書院家長教師會
福建中學家長教師會
香港優質家長學會家長事務委員會
香港優質家長學會
家長致強學院
行為分析師學會
田之動力
曾子文化協會
卓妍社
曉麗婦女協會
勵賢會
油塘聚賢坊
麗港城麗賢社
觀塘婦女發展協會
油塘妍慧社
惠妍芳婦女會
翠屏婦女會
寶達婦女會
觀塘區足球會
香港紅十字會東九龍總部
九龍灣獅子會
香港交通安全隊(東九龍總區)
中國開放學位課程中醫學會
明愛賽馬會德田青少年綜合服務
錫安社會服務處綜合青少年服務中心
香港基督教女青年會賽馬會樂華綜合社會服務處
宏施慈善基金社會服務處
循道衛理觀塘社會服務處牛頭角青少年綜合服務中心
香港小童群益會賽馬會油塘青少年綜合服務中心
香港小童群益會賽馬會秀茂坪青少年綜合服務中心
香港小童群益會賽馬會「夜貓子民」東九龍夜青服務隊
香港小童群益會觀塘區青少年外展社會工作隊
香港中華基督教青年會藍田會所
香港中華基督教青年會觀塘會所
香港遊樂場協會彩德青少年綜合服務中心暨「新境界」
社區支援服務計劃
香港基督教服務處觀塘樂Teen會



一個電話 一個訊息

可能多一個支援
請致電或whatsapp我們

55003883



戒毒不一定住院舍？

11:55

不一定，一般戒毒輔導由濫用精神藥物者輔導中心提供，配合戒毒者的日常生活、個人戒毒面談及動機提升小組，達致戒毒成功。

11:57 ✓

我唔想屋企人知我吸毒丫？

11:55

請放心，保密是輔導的大原則，我們十分重視你對我們的信任。建議你可以先行致電專線，能讓你清楚中心服務及輔導方向，有助你決定支援的需要。

11:57 ✓

專線服務時間

	星期一	星期二	星期三	星期四	星期五
9:30am-1:00pm	✓	✓	✓	✓	✓
2:00pm-5:30pm	✓	✓	✓	✓	✓
6:30pm-9:30pm		✓	✓	✓	✓



計劃：「家添一步」隱蔽吸毒者家庭及社區抗毒計劃
贊助：禁毒基金
主辦：路德會青怡中心
合辦：觀塘區家長教師會聯會
全力支持：健康和諧關愛校園獎勵計劃
督印人：行政總裁 雷慧靈 博士, JP
編輯小組：張明燕、胡永華、曾秋然、何惠傑
電話：2712 0097
傳真：2712 9906
地址：九龍觀塘馬蹄徑2號
電郵：y08@hklss.hk
網址：<http://evergreen-ccpsa.hklss.hk/>
出版日期：2020年6月
印刷數量：500本

版權所有，不得翻印