

點先算係物質依賴??

根據 < 精神疾病診斷和統計手冊 > (DSM-IV-TR) 如果當事人不恰當地使用物質，導致臨床上重大的苦惱或功能損害。如果你曾在過去 12 個月內，出現以下三種或多於三種狀況，便可被界定為物質依賴。

1.

出現耐藥性 (Tolerance): 意思是如繼續使用原有份量，效果將大大減低，故需要增加劑量才能達到所需效果。

2.

出現斷癮症狀 (withdrawal), 意思是如停止使用該種物質，是會出現斷癮症狀，故需要繼續使用該種 (或其他相關) 物質，以避免或緩減斷癮症狀。

3.

儘管當事人知道持續使用該物質會引起不少生理或心理問題，但仍繼續使用。

4.

當事人會花大量時間去取得該種物質。

5.

當事人曾想過或嘗試減少或控制使用該物質的份量，但不成功。

6.

當事人使用該物質的份量或使用時期已超過自己的意願。

7.

因為使用該種物質，令當時人放棄或減少了參與社交、康樂或職業活動。

社會富庶 轉食「貴價毒品」趨增
港檢可卡因激升11倍

酒吧破迷幻派對
逮32未成年男女

婚姻破裂沉淪毒海
 主婦販K仔囚4年

疑索K後駕車 十日內第三宗

「舞龍」撼兩車迷幻青年被捕

索K青年殺繼父判囚終身

青少年販毒案日破兩宗

扮磚頭混入境 轉手可賺20倍
六千萬元可卡因案拘3漢

16歲少女涉賣K仔被捕

香港及內地毒品罪行的罰則

打擊毒品罪行的法例 香港法例第134章 《危險藥物條例》

任何人如**販運**危險藥物（販運是指向他人出售或供應危險藥物），一經定罪，最高可被判處罰款5,000,000港元及終身監禁。

任何人如**製造**危險藥物，一經定罪，最高可被判處罰款5,000,000港元及終身監禁。

任何人如**管有**危險藥物；或吸食、吸服、服食或注射危險藥物，一經定罪，最高可被判處罰款1,000,000港元及監禁7年。

任何人如**管有**任何適合於及擬用作吸食、吸服、服食或注射危險藥物的管筒、設備或器具，一經定罪，最高可被判處罰款10,000港元及監禁3年。

任何人如**栽植**任何大麻屬植物或鴉片罌粟，一經定罪，最高可被判處罰款100,000港元及監禁15年。

2008年6月3日起,法庭對販運K仔及搖頭丸的的量刊指引如下:

<1g	沒有判刑指引
1 - 10g	2 - 4 年
10 - 50g	4 - 6 年
50 - 300g	6 - 9 年
300 - 600g	9-12 年
>1000g	14 年

中國內地毒品罪行罰則 走私,販賣,運輸及製造毒品

大量:
 15年有期徒刑，無期徒刑或死刑，並沒收財產。

小量:
 判處3年以下有期徒刑，拘役或者管制，並處罰款；情況嚴重的，會判處3年以上，7年以下有期徒刑及罰款。

喵喵的成份：

可能從非洲植物 khat 的原料cathinone煉成,也可能從麻黃素煉成methcathinone再製而成。成份與安非他相似。

喵喵從那裡來：

喵喵是一種中國製造的毒品，沒有任何醫療作用，僅供研究之用。

使用方法：

主要是鼻吸和吞食



吸食後反應：

興奮、健談、感覺自信、幻覺、自殘、體溫上升、眼睛震顫、情緒激動

對身體的影響：

影響心臟(增加心跳、心率不正)令血管收縮引致血壓上升，減少血液流到身體其他部份，使四肢冰冷及麻痺，可能引致死亡。

提示：

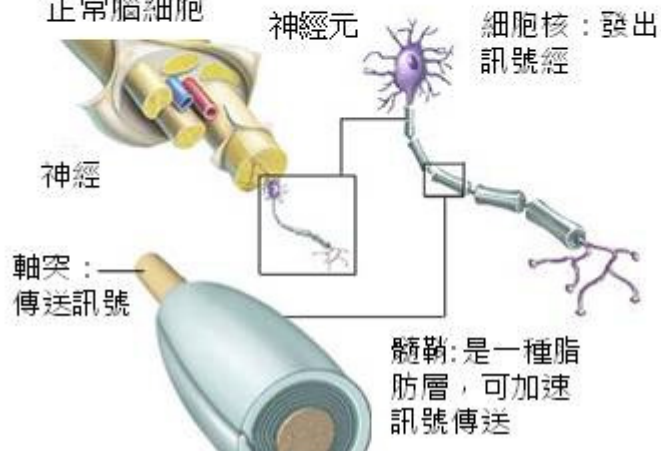
由於作用時間較短，使用者容易無限制追加劑量，令身體機能受損。

Sponsored by BEAT DRUGS FUND.

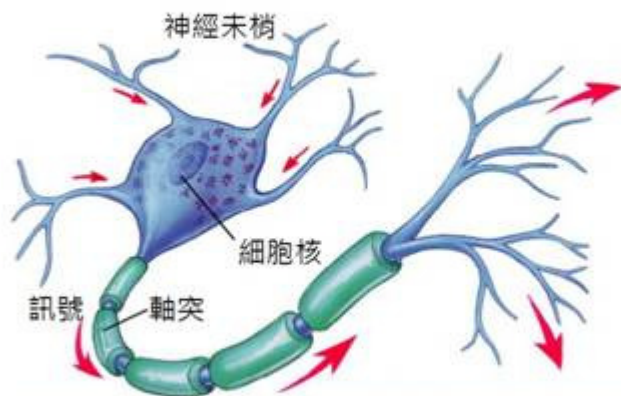
腦部受損的情況 天拿水內含甲苯、二甲苯、乙烷、丁可酮、酯等化學物質，吸入後經血液送到腦部，造成以下的傷害。

髓鞘缺失

正常腦細胞



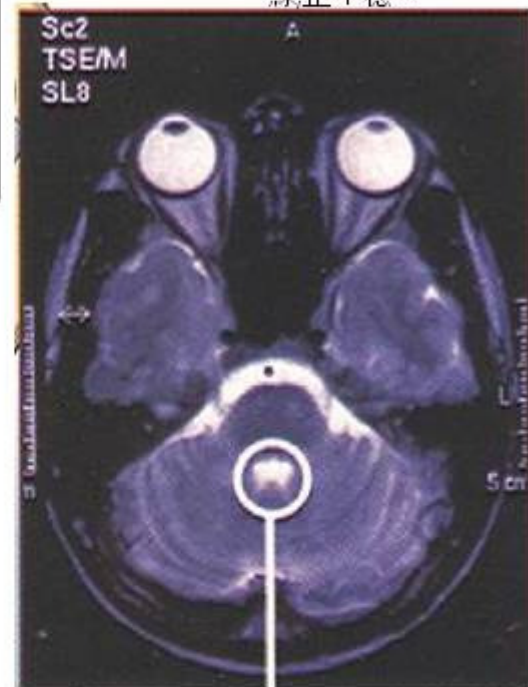
訊號在正常細胞，可經髓鞘跳躍傳送，速度快。
受損傷腦細胞



因天拿水腐蝕腦部細胞的髓鞘，訊號要慢慢走到軸突尾端。
結果：1. 記憶力衰退 2. 反應遲緩 3. 輕微痴呆

小腦萎縮

後果：1. 集中力不足
2. 身體動作無法協調
例子：如行路忽然仆倒，無法平衡，行不出直線，企不穩。



磁力共振圖片中央部份可見，小腦黑色部份比一般人要淺要白，醫生判定是萎縮的結果。